

日々の感謝

私たちが信仰させて頂いている大神様は、神々の司であらせられる大国主大神である事は、今更申し上げるまでもないでしょう。

心の親である大国主大神は、全て見抜き見透しで、慕いよる我々一人一人を幸せにお導き下さっております。

ですから、日々を真心を持って感謝し、さずけられた仕事を毎日一生懸命に怠らないでさせて頂き、理を果たしている者が、不幸になる事は、決してあり得ない事なのです。

いつも大神様が見ている下さり、聞いて下さるという一体感のある人は、特別に意識しなくても感謝する気持ちが、ひとりけに湧き出て、苦を苦と感じないで、この苦も将来自分が生きてゆく上に必要な試練なのだと感じられる様になります。全ての現象には、必ず因があるものです。

ひらたく申し上げると、この世に意味があつて生かされているのですから、ど

んな事にでも真心を持つて真剣に取り組んでいる者には、道を築いて下さり、喜びが与えられる事になっていくのが真理です。

もし、悪い因がある事に気がついたら、心から懺悔(ざんげ)してお詫び申し上げ、神様のお許しを受けて同じ過ちを繰り返さない事です。

そういう信念を持って、一日一日を積み重ねてゆく事が前進だと思えます。

ですから、一時的な現象で心を痛めたり、なげいたり、いらいらしたりするよりも、悪い因は掘り下げて取り除き、神の御力を心から信じて、苦を果たさせて頂く、そして最終的には、苦を苦と感ぜない様な生活をしたいものです。

少なくとも大国主大神を信仰させて頂いている私たちは、大神様を心から信じ朝晩のご日供(にんぐ)では、感謝と反省を日々繰り返し、生きる気力を充実させ、明日につなげたいものです。

明日は、どうなるかわからない人生です。寿命は大神様が握っていらつしやるのです。

それならば、今、ここに生かされている事に感謝しなければ、自分という存在が消えてしまつても文句は言えません。

そして、もう一つは、大神様のお手振りによつて、両親から生まれてきた事を決して忘れてはならないのです。

魂の親は神ですが、肉体の親は両親、ひいては先祖という事になります。

つまり、先祖供養が足りていない家には、目に見えない悪い因縁が切れていないケースが多くあると聞きます。まずは、自分の先祖から心を込めてご供養させて頂きましょう。

あの世の事も出雲の神は司どられている事を忘れてはなりません。

この様なすばらしい幽顕(ゆうけん)一体の神を信仰させて頂けるのも良い縁なのです。これ以上ない環境が私たちに用意されているのです。あとは自分の考え方でどうにでもなるのです。

(良い方にも、悪い方にも) また、私たちが、慕い崇める出雲の大国主大神は、

在世中(生きている時)、争わず、そしらず、愚痴(ぐち)らずで、人の苦しみまで袋に背負つて、真理の道を生き抜かれた平和の神でもあらせられるのです。

どうぞ、大神主大神様を御守護神としてお祀り申し上げている皆様方の一軒一軒が、争いがなく、理解し愛し合える御家庭になる様お祈りしております。

そうすれば、大国主大神はお喜びになられ、いやましに御神力のおはからいが動き、和やかに、弥栄えに栄えられる事でしょう。

そして、そういう家庭が一軒一軒増えていけば、争いのない国家、地球へと近づいてゆくはずですよ。

世界中には、様々な人種の人々がおり、宗教という信仰の対象もたくさんあります。

しかし、人を殺しても場合によつては良いとか、先祖供養をしなくても良いとか言うのは、明らかな間違いです。

なぜなら人間は、神に近づく事は出来ても、決して神にはなれないからです。

心友会コーナー

●心友会だより布教キャンペーン
心友会だよりを年間千八百円(部につき)でおわけします。親戚の方や、知人の方にお渡しください。
(郵送先をお知らせ下さい。)

●会長先生のご著書がございます
会長先生のご著書、「日本の心 神道入門(再版)」、「霊のめぐみ 霊のさわり」、「神霊の奇跡」、「神のこころ・霊のめぐみ」全て、未広会にて販売しております。

在庫に限りがございますので、お早めにお求め下さい。
●不明な点等、ございましたら
〇四四(九七六)〇七〇八 佐藤まで

大自然の恵みを活かして住まう 省エネ 活性化住宅

太陽で24時間床暖房 ハイブリッドソーラーハウス

奥様の冷え性、ご主人のストレスを解消、喘息やアトピー症状を緩和、お年寄りのヒートショックを防止、上下温度差のない大空間(全館床暖房) エネルギー削減など、人、水、土、空気、食品、他全ての物質に作用して、白蟻、ダニ、ゴキブリなどの害虫が来ない素晴らしい環境効果を生みます。
下記住所に当社モデルハウスが有りますので、是非見学、体験して下さい。

出雲心友会 横浜支部会員

My Hands 有限会社白幡工務店

〒221-0076 横浜市神奈川区白幡町6-10
TEL045-401-0549 FAX045-401-2085
E-mail:myhands@d3.dion.ne.jp
代表取締役 金子文雄

未広会コーナー

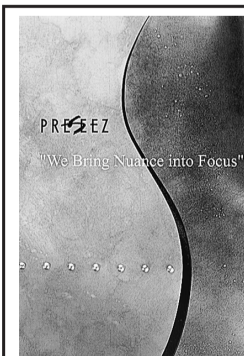
●各種贈答品承ります。
多少に拘らず、お気軽にご用命下さい。

●冠婚葬祭用カタログがございます。
自由に選べるカタログカテゴリー。予算別には、贈答品文庫カタログ。是非ご利用下さいませ。
詳しくはお電話にて。

●宮城県産、キヌヒカリを御奉納米として承っております。
また、ご自宅用としても、名水の逸品のキヌヒカリをお召し上がりください。
発送も致しております。

●多良間島産の黒糖販売開始
さとうきびから作られた本物の黒糖です。
是非、お求め下さい。
●新製品続々登場
※詳しくは、お店にて。
●他にも多数商品がございます。

お問い合わせ、資料請求は、
〇四四(九七六)二八八二まで



発想をアクティブに。伝える情報を伝える情報に。マルチカルチュラル時代のコミュニケーションサービスを展開しています。

株式会社 プレシーズ

〒108-0072 東京都港区白金 1-25-20
Tel : 03-3444-7111(代) Fax : 03-3442-5775
E-mail : mails@preseez.co.jp
Homepage : http://www.preseez.com

大国様

昭和初期までにお生まれになった方々なら、小学校の教科書で『因幡の白兔』を救った心やさしい神様として、大国主命の話はご存知だと思います。

全ての日本人に郷愁を誘う様な、良いお話です。

それはいいのですが、この大国主命という呼び方は実はおかしいのです。

なぜなら、出典である古事記にも日本書紀にも、必ず大国主神と書かれておりそれは天照大神が決して天照命と呼ばれないことからもおわかり頂けると思います。

神とは、この国をつくり固めなし、民生を安定する様にと、その御意志を発する主体であり、人間がいつも感謝を捧げ、拝礼し、御恩寵を頂ける様にと崇める存在です。

一方、命と言うのは、そういう神の御意志を受けて地上に活動するものなのことなのです。つまり『因幡の白兔』の話は、神を人格化して親しみを持たせる為

命と呼んでいるのであり、大国主神と申し上げるのが正しいことは言うまでもありません。

そして、この大国主神は原初には『天の下造らしし大神』大己貴神という名で讃えられ、万葉集の代表的な歌人である柿本人麻呂の歌にも

オオナムチ

スクナヒコナノ

ツクラシシ

イモセノヤマハ

ミラクシヨシモ

と歌われています。人麻呂の歌にだけ見えているのではありません。上層の貴族をはじめ、名もなき庶民に至るまで、等しく大国主神を『天の下造らしし大神』として歌っています。

どなたもご承知のように国生みをなされたのは『イザナギ』『イザナミ』の神であるのに、なぜ万葉の歌人たちは、オオナムチノカミを国土創成の神として讃え、歌い継いできたのでしょうか？

我が国には、八百萬の神と称される様に、数えきれない程、神様がおります

が、大国主神程多くの御神名を持たれている神は他にありません。

おそらく、この様にたくさん御神名をお持ちであったという事は、それだけこの神の働きが多様であり、各地でその御神徳の讃え方が違っていたのでしよう。

また、天照大神から国譲りを求められた時には、争うことなく、それが本当の姿だと申されて国土を奉還されています。古事記・日本書紀では、この国土奉還の代償として、柱は太く、板は厚く、階段の橋は海辺にまでかかるという、豪壮な宮造りがなされたといわれています。

これが、今日の出雲大社の雲にも入るかと思われる。壮大な建物の始まりです。記・紀は、これ以後の大国主神の顕世における、おはたらきは記してはいません。それというのも、この国土奉還にあたり、大国主神が天津神であるタカミムスビノミコトから、これからは神のことを司れ、即ち幽れたる事、人の目には見


えぬことを司り、人々の生活を見守ってやってくださいという仰せ事をつつしんで承り、国と民草の安泰を守護したまうところに、大いなる霊威を発揮されることになったからなのです。縁結びの神というのも、こうした幽世のはたらきのひとつなのです。

こう見てくればおわかりの様に、八百萬の神の司である大国主神とは、力強い国土創成の神でありながらいわば縁の下の力持ちとして、人々の幸せをおはかりになる愛の神であると申し上げてよいのです。

大国主神は、長らく『大国さま』と呼ばれ庶民の間で親しまれてきました。右手に小槌、左の肩に袋を背負い、俵の上に乗られたふくよかなお姿、それは室町時代以後、仏教の大黒天と習合されて生まれたお姿なのですが、人々はそのお顔から感じる福の神というイメージを通して、より親しく信仰したのです。

大国主神は、まさしく日本人の神であり、常に民草を守護する神なのです。

ご商談、ご宴会、各種会合にご利用下さい。



生 翁 庵

新宿区神楽坂 1-10
☎ 03 (3260) 2715

日立チェーンストール
ソニー 製品 取扱店

東京電力認定優秀電気工事店

榊原電機株式会社

中野区沼袋 1-2-12
☎ 03-3387-6351(代)



油のことなら何でもご相談下さい。
食用油脂・食品・調味料
石油製品・化学製品

カナダ株式会社

本社 東京都台東区浅草1丁目34番9号
〒111 TEL.03-3861-1311(代)
営業所 大阪、名古屋、仙台、福岡
<http://www.abura-ya.com/>
<http://www.abura-ya.com/realshop/realshop.html>

人間ドック

疾病の早期発見・早期治療から予防
そして健康生活のアドバイスまで!!

1日ドック・1泊2日ドック

◆資料無料送呈◆

医療法人社団 **同友会**

理事長 高谷 雅史
東京都文京区西片 1-15-10
TEL.03-3816-5840

ボリューム満点 “おいしいラーメンの店”

ラーメン・ギョーザ・シューマイ・定食各種

らーめんはうす

川崎市多摩区登戸 3142 TEL044-911-8351

鳥と卵のご用命は当店へ



宮川食鳥鶏卵株式会社

東京都中央区築地 1-4-7
電話 03 (3541) 0164・0177・0370
FAX 03 (3541) 0164

社務所からのお願い

いよいよ分教会大祭の季節となりました。

皆様方から毎年頂いております年会費及び管理料が未納の方がおりましたら、お参りの際、社務所までお申し出下さい。

また、郵便局への振込もご利用下さいませ。

○年会費 (月間五百円)

年間六千円

○祖霊社祖霊壇の管理料

年間五千円

○出雲祖霊廟の管理料

年間五千円

口座番号は、左記の通り

〇〇二九〇一七―三三八一二

*お手数ですが、通信欄に年会費・管理料の区別を名記して下さい。

大祭の奉賛金と

御初穂料について

いよいよ、分教会大祭が近づいてまいりました。

大祭の度毎に、信者の皆様方にご協力して頂いておりますものに奉賛金があります。この奉賛金は、大祭を執り行なう為に必要な諸

経費を賄う運営資金として役立させて頂いておりますので、よろしくご了承下さいませ。(大祭の準備費用とお考え下さい。)

また、大祭の当日(代参の方は前日まで)に御神前にお供えする感謝のしるしとしての御初穂料があります。

この御初穂は、日頃から大神様に御守護して頂いている感謝の気持ちの形に表わす意味のものです。

(直接、御神前にお供えます。)

古い会員の方々には今更改めて申し上げる迄もない事ですが、誠に失礼とは存じましたが、新しい会員の方々より質問がありましたので、この際(当初ご奉賛をお願いしてより数十年経過して)改めて、新しい信者

さん方には、その目的とか意義の違いがわかりにならない方も多分おられるのではないかと思いましたが、(その趣旨の違いを改めてご説明させて頂きました)

何卒右、ご理解の上、ご協賛賜ります様、今後共よろしくお願い致します。

月並祭は、大神様の日頃の御加護に感謝する御祭です。自分の損得を抜きにして本当に感謝のお詣りをさせて頂く良い機会です。

『家で自分の大国様にお祈りしているからいいです』とか言い訳しないで、出来るだけ本殿にお詣り下さい。

八の日は月に三回あります。せめて一日ぐらいいは、自分自身で日を決めてお詣り下さいませ。

特に総代の方、支部長の方、初心に返って、あの頃の生き生きとした、燃える様な気持ちを思い出して、お詣り下さい。

八の日の月並祭にお詣り致しますよう

また、その後、勉強会をさせて頂き、大神様についてのお話を会長先生がして下さいませ。その他、皆様方の体験談や質問などをご用意しておりますので、是非ご参加下さい。

皆様の真心のお詣りを、大神様は大手を広げてお待ち下さっていますので...

清掛と衾掛の着用の時期について、まだはつきりおわかりにならない方がいらつしやいますので、確認させて頂きます。

☆春季例大祭当日より秋季例大祭の前日まで衾掛の着用(夏季)

☆秋季例大祭当日より来年度の春季例大祭の前日まで清掛の着用(冬季)

清掛と衾掛の着用の時期について、まだはつきりおわかりにならない方がいらつしやいますので、確認させて頂きます。

☆春季例大祭当日より秋季例大祭の前日まで衾掛の着用(夏季)

☆秋季例大祭当日より来年度の春季例大祭の前日まで清掛の着用(冬季)

清掛と衾掛の着用の時期について、まだはつきりおわかりにならない方がいらつしやいますので、確認させて頂きます。

☆春季例大祭当日より秋季例大祭の前日まで衾掛の着用(夏季)

清掛と衾掛について

清掛と衾掛の着用の時期について、まだはつきりおわかりにならない方がいらつしやいますので、確認させて頂きます。

☆春季例大祭当日より秋季例大祭の前日まで衾掛の着用(夏季)

☆秋季例大祭当日より来年度の春季例大祭の前日まで清掛の着用(冬季)

清掛と衾掛の着用の時期について、まだはつきりおわかりにならない方がいらつしやいますので、確認させて頂きます。

☆春季例大祭当日より秋季例大祭の前日まで衾掛の着用(夏季)

☆秋季例大祭当日より来年度の春季例大祭の前日まで清掛の着用(冬季)

清掛と衾掛の着用の時期について、まだはつきりおわかりにならない方がいらつしやいますので、確認させて頂きます。

☆春季例大祭当日より秋季例大祭の前日まで衾掛の着用(夏季)

☆秋季例大祭当日より来年度の春季例大祭の前日まで清掛の着用(冬季)

清掛と衾掛の着用の時期について、まだはつきりおわかりにならない方がいらつしやいますので、確認させて頂きます。

御神札・注連縄等のおとりかえについて

今年もあつという間に半年余りが過ぎました。

皆様方は、今年のお札やお守り、注連縄をおうけになりましたでしょうか?

旅行や、お身体の具合が悪かった方、中にはうつかりしていた方もいらつしやるかもしれません。

また、誰かが亡くなられて、おとりかえになっていない方もいらつしやるかもしれません。

しかし、喪に服している方でも、その家を守って下さっている御守護神に対してのおまいりはもちろん、御神札や注連縄等は、おとりかえしなければなりません。

ただし、この場合、三親等以内の方の御不幸の時は、死後五十日間は忍び手(音をたてない拍手)にて朝晩の御日供をしなければなりません。

今年のお神札、注連縄等をおうけになっていない方は、大至急おうけになって下さい。

今年のお神札、注連縄等をおうけになっていない方は、大至急おうけになって下さい。

今年のお神札、注連縄等をおうけになっていない方は、大至急おうけになって下さい。

今年のお神札、注連縄等をおうけになっていない方は、大至急おうけになって下さい。

原稿募集中

編集部では、皆様からの原稿をお待ちしています。

行事に参列された感想文、不思議な霊体験、身近に起こった感激の出来事など、その他、御意見・御感想など、どんな小さな事でも結構です。

また、詩や短歌、俳句などもお送り下さい。

皆様からのお便りを心よりお待ちしております。

皆様の力で、心友会だよりの紙面を楽しく、内容を豊富にしてゆきましよう。是非、御協力下さい。

正一位中子稲荷 いなり茶屋
 ~法事会席3,500円より承っております~
 水曜日定休
 営業時間 午前11時~午後3時
 午後6時~午後10時
 群馬県北群馬郡伊香保町509-3
 天田 信良・典子
TEL.0279-72-4465

広告募集中

年間三万円より

内容詳細は

電話にて

お気軽に!

〇四四(九七六)二八八二

佐藤まで

お礼の手紙

数カ月前、横浜支部の藤森さんから、会長先生に送られた一通の手紙をご紹介致します。

前略ごめん下さいませ。この度は、病氣平癒祈願のお札を、早速送っていただきまして、誠にありがとうございました。御初穂が大変遅くなりましたが、誠に申し訳ございません、深くお詫び申し上げます。四月十八日の朝九時四十

分頃、夫が倒れました。

幸い近所に理学療法師の方(後でわかりました)がおりまして、すぐに心臓マッサージをして下さり、息を吹きかえました。

そして救急隊の方がAEDを使って下さり、かかりつけの病院へ搬送していただきました。

その結果、一命をとりとめました。

今度が二度目です、今回は心臓が一寸止まりましたが「初期処置がとも良かったので、今のところ後

遺症はありません。本当に良かったですね。」とお医者さんに言われました。

これもすべて、大神様のお陰だと思いながら、大神様へ感謝致しております。

色々、検査していただきました結果、ペースメーカーを入れることになりました。今日その手術を受けました。

大神様のお陰で、無事ペースメーカーの手術が終わりましたら、そのお礼と御初穂をお送りしようと思っておりますが、手術の予

定の午後二時に急患が入り

まして、夫の手術は四時になりましたので、お送りするのが遅くなってしまいました。誠に申し訳ございませんでした。

本当に病氣平癒祈願、ありがとうございます。

以上が、手紙の内容でございます。

その後も、御主人は元気にしていらつしやるそうです。本当に良かったですね。

皆様も大神様を心から信じて、日々感謝の生活を致しましょう。

鬼門について

陰陽五行説は、東北は危機がはらまれている方向だと説いています。

北方は、冬に通じ寒くて暗いのですが、東方は、春に通じ万物の生命がもつとも活気を持つとされています。

だから、その間である東方は、陰である北から陽である東に転ずる急所だといふのです。

またそこには、鬼が棲むとも言われ、この様な考えは、奈良時代以来日本に広まってきた。

鬼門に神棚を祀ったり、便所をつくると、家に病人が絶えないとか、鬼門に玄関を設けると、そこから多くの災いが入ってくるなどといわれます。

また、町づくりのとき、鬼門から悪霊が侵入してくるので、それを避ける処置が必要だと思われています。

最澄は、平安京の東北の守りとして比叡山に延暦寺をつくりました。

徳川家康も江戸の町を開いたとき、側近の僧である

天海は江戸城の東北にある上野の山に寛永寺を建てました。

どちらも鬼門の災いを避けるためでした。

出雲大社でも古来から、「出雲屋敷」の霊験は数多く語り伝えられて居り、大地の司神である大国主大神の御神徳を頂いて御守護を願う信仰がありました。

すなわち、大国主大神をその家の御守護神としてお祀り申し上げることによって、方位方角の凶相が無くなるとうものす。

皆様方のお家は、大国主大神を祀ることによって、「出雲屋敷」となっていますので心配はありませんが、唯一、鬼門である「艮」の方角(東北)だけには、汚水枘や浄化槽などは、決してつくってははいけません。

なぜなら良を汚すとその場所が土地霊となってしまうからです。

土地霊になつてしまうと、その住人が、毎月八日・十八日・二十八日の三回、一年間連続してお祓いしなければ災いを消せません。

盆踊り

日本全国津々浦々、お盆の期間には盛んに盆踊りが催されます。

盆踊りは、基本的には娯楽色の強いものですが、その根底には、様々な目的がうかがえます。

村祭を見ればわかりますが、村の境までは盛んに音楽を囃し踊り続けますが、着いたとたんに、びたりと止め、後を振り返ることなく帰ってしまいます。賑やかな行列の中に悪霊

を誘い込んで鎮め、村の外に追い出すためです。

だから盆踊りに参加すると、先祖の慰めになることはもちろん、自らの災厄を祓うことも出来ますし、病氣にもかからないと言われているのです。

バッタやウンカなど、害を及ぼす稲虫は、悪霊がもたらすものと昔は信じられていました。

盆踊りはそれらを祓い、豊作を祈願するものでもありました。神社やお寺、広場などに

櫓を組み、その周りを踊るものがあります。

「揃いました。踊り子が揃いました。稲の出穂よりなお揃いました」などと歌って始めるのは、この歌を聞いて稲が対抗心をもちやして、より一層稲をつけてくれることを願う、おまじないです。

新興住宅地などでは、なによりも親睦を深めることが主眼にされますが、どの理由をとっていても、盆踊

りが縁起のいいものであることに何ら変わりはありません。また、盆踊りには念仏系の群行式と風流系の輪舞式があります。



七月～九月の行事予定

七月

五日(月) 分宮詣り
七日(水)

十一日(日) 年祭 正午

十一日(日) 総代会 四時

二十五日(日) 水子冥福祭 二時

八月

四日(水) みたま祭
五日(木)

二十二日(日) 年祭 正午

九月

四日(土) みたま祭
五日(日) 分教会大祭

十二日(日) 年祭 正午

十二日(日) 総代会 四時

二十三日(木) 秋季祖霊大祭 二時
懇親会 四時

分教会大祭の申込について

分教会大祭の日程が変更になりました。
分教会大祭の御案内を七月中にお送りします。
なお、同封のおハガキは、出席される方のみ八月十五日必着でご返送下さいませ。(欠席の方は、不要です。)

七月二十五日(日) 水子冥福祭 二時

様々な事情で、水子さんがいらつしやる方々が、合ご供養させて頂く為の年に一度の慰霊祭です。生まれた子供さんの存在は忘れませんが、水子さんの存在は、毎日に記憶が薄れていってしまいます。しかし、この世に生を受けながら、生まれてこれな

八月四日(水)・五日(木) みたま祭(祖霊社)

八月四日(水) 十時・十一時・一時半・二時半・三時半にお仕えさせて頂きます。
各月(その月)に命日を迎えられる方々の御供養をさせて頂きますので、日程をご確認の上、お早めにお申し込み下さい。



また、お申し込みの方が多数いらっしゃいますので別の月の方や三柱(三人)以上の御供養を希望される方は、日程を別におとり致しますので、社務所までお申し込み下さいませ。

お行明けの問い合わせについて

信者の皆様(特に地方の方々)からお送り頂いておられます、御祈願・御供養等のお行明けにつきましては郵送後十日以内の午前八時三十分から午前九時までと午後五時三十分から午後六時までにて電話にてお行が通っているかどうかを確認して下さい。
尚、おろう(ローソク)の御伺いにつきましても、御霊示(御注意)が出ますので、なるべく早くお電話下さい。

八月二十二日(日)・九月十二日(日) 年祭(感謝祭) 正午

その月に祀られた方々が、それまでの一年間、大神様に御加護して頂いた事に対して感謝申し上げる御祭です。
月並祭と同様、この年祭

九月二十三日(木) 秋季祖霊大祭 二時

毎年、春と秋に各一回、祖霊大祭を仕えさせて頂いております。
各家の御先祖様(両家)の名字を祭文に入れて奏上し、御霊璽(神徒の方は、すでにみたまが入っている

みたま祭だより

五月

熊野家 服部家 若林家

六月

細矢家 片岡家 長友家
後藤忠敏家 後藤紘敏家
後藤太輔家 後藤秀雄家
若林家 川村家 荒川家
笹川家 森家

以上の家々の御供養を、御奉仕申し上げます。

も自分の御利益ではなく、純粹に感謝の気持ちをお神様に御奉告申し上げる機会でもあります。

ハガキでご案内させて頂きますので、必ず出欠のお電話を下さいませ。
また、祀られた月に都合

御霊代(みたましろ)にみたまをおさげ致します。

つまり、この御霊璽は、御先祖の霊がさがっている大切なもの(仏教の位牌)です。ハガキでの申込となりますので、出席を希望される方のみ(代参含む)九月十五日までに必ず到着する

御遷座祭について

引越しをされたら、すみやかに心友会へ新しい住所をお知らせして頂くのはもちろんですが、荷物整理をされて、ある程度家の中がおちついたら、大神様の引越しの報告祭である『御遷座祭』をしなければなりません。

がつかず、今月出席を希望される方も同様に直会(昼食)の都合がございますので、人数をご連絡下さいませ。直会までが御祭です。

尚、御神体(大国様)と衿掛をお忘れなくお持ち下さい。

様、ご投函下さい。(欠席の方は不要です。)

尚、当日の御伺いは、午前十一時までの受付となりますので、ご注意下さい。
祖霊大祭終了後、懇親会がございます。参加御希望の方は、ハガキの懇親会の出席に○印をして下さい。

その際、用意する物は、御初穂、御神体(大国様)、御神饌(鯛一匹、野菜七種類、赤飯)です。(御神饌は、末広会でも用意出来ます。御希望の方はお申し込み下さい。)

あらかじめ日程をおとり致しますので、社務所までお電話下さいませ。

編集後記

☆日を追うごとに暑くなってきました。

☆御身体に気をつけて頑張りますよ。